



交通銀行股份有限公司

ディスクロージャー誌

2023 年度



ごあいさつ

交通銀行は1908年に創立され百十年余の歴史を有しております。2005年に香港証券取引所、2007年に上海証券取引所にそれぞれ上場いたしました。当行は「百年知交、相融相通」の理念の下、お客様に常により良い金融サービスを提供しています。

東京支店は1995年12月に開業し、四半世紀を経ました。その間、中国国内企業の海外進出（走出去）と日系企業の中国進出に係るサポートを積極的に推し進め、中日間の経済発展に尽力し貢献してまいりました。また、新型コロナ対応の日々を乗り越え、当支店の業務も順調に原状復帰することができました。これらはひとえにお客様のご愛顧の賜物であると、心より感謝申し上げる次第です。今後も業務が長期にわたって安定的かつ持続的に成長していけるように健全経営を堅持していきます。当支店は預金（人民元、日本円、米ドル）の受け入れ、国外送金、人民元決済業務、一般融資、貿易融資、中国国内支店との連動業務（内保外貸、外保内貸）、在日華僑の創業支援、個人向け不動産担保ローン、邦銀との提携業務、ビジネスマッチング等幅広い金融サービスを提供しています。皆様に当支店の各サービスを今後も引き続きご利用いただければ幸いです。

当支店は、日本における歴史と文化、商業の発祥地であり、その中心地である日本橋地区の「路面店」として業務を行っています。日本市場における存在感を更に高め、新商品・新サービスを開発・提供し、より良い金融サービスをお客様にお届けしてまいります。交通銀行グループ全体で消費者保護、勤労者福祉を重視しており、東京支店においては人権保護等研修も実施しております。以前にも増して皆様からのご愛顧を当支店に賜りますようお願い申し上げます。

目 次

1. 交通銀行の概要	1
2. 役員に関する事項	2
3. グループ全体の主要業務状況	3
4. 自己資本比率	4
5. グループ全体の財務概要	5
6. 東京支店の概況	9
7. 東京支店の組織図	10
8. 東京支店の特徴	11
9. 東京支店の業務紹介	
預金・送金業務	12
貸出業務	12
貿易決済業務	12
為替・資金取引業務	13
10. 東京支店の営業案内	14
11. 個人保証に過度に依存しない融資に向けた取組み	15
12. 東京支店事業概況書（令和5年12月期）	17
事業の概要	18
直近2事業年度の貸借対照表・損益計算書	21
13. 国内外支店網及び代表処	23

交通銀行の概要

交通銀行は、1908年3月4日、中国でいち早く設立された銀行で、「興業銀行」業務の許可を受け、海運・陸運・電力・郵政など産業界の資金需要への対応を充たす専門銀行であると同時に、通常の銀行業務を取り扱う銀行として、次第に業務を拡大してまいりました。また当初は旧中国（1949年の解放前）の発券銀行でもありました。当時より外国銀行の先進的な制度、業務方法を積極的に取り入れ、中資系銀行の中でもいち早く国外に支店を設立した銀行です。お客さまに総合的なサービスを提供する銀行でもあり、中国金融界の発展に貢献してまいりました。

1949年10月1日、中華人民共和国（以下「中国」と呼ぶ。）建国後、当行は国有化され、官民共同企業の監督を専門とする銀行となり、1950年3月国務院は当行を長期貸出業務専門銀行と位置付けました。1958年国務院の方針により、当行の中国国内業務は当時の中国人民銀行と中国人民建設銀行に編入され、香港支店のみが従来の形式のまま業務を継続することになりました。

中国共産党第十一期三中全会開催後、改革開放と中国の経済体制改革の深化と共に、国民の金融制度改革に対する要求は日増しに切実なものとなってまいりました。1986年7月24日国務院は全国に向けて、『国務院の交通銀行再建に関する通達』を發布し、当行再建を決定いたしました。1987年4月1日再建された当行は正式に設立され、本店を北京から上海に移転いたしました。1987年3月10日に中国人民銀行が承認した新定款によると、当行は中国人民銀行の監督下にある他の中資系銀行と同様に、総合商業銀行としての地位を有しております。

1987年の再建以来、当行は全国展開をする株式制の大手商業銀行としての地歩を固め、現在は中国の五大銀行のひとつとなっております。2005年6月株式を香港証券取引所に上場し、更に2007年5月上海証券取引所にも上場しました。2023年12月末現在、自己資本比率は15.10パーセントとなり、三大株主は中国財政部（23.88%）、香港上海銀行（19.03%）および全国社会保障基金理事会（15.54%）であり、総資産は13兆2,318億人民元となっております。

中国国内では、2023年12月末時点での当行の営業拠点数は2,800余りを数えます。国外では香港、ニューヨーク、サンフランシスコ、ロンドン、東京、シンガポール、ソウル、フランクフルト、プラハ、マカオ、ホーチミン、シドニー、ブリスベン、メルボルン、台北、ヨハネスブルク。現地法人：ルクセンブルグ（パリ、ローマを同現法の支店化）、ブラジルに拠点を置き、駐在員事務所がトロントにあります。2023年12月末時点での国内外の総行員数は90,397人です。

役員に関する事項

姓 名	職 務
任徳奇	董事長、執行董事
劉珺	副董事長、執行董事、行長
李龍成	非執行董事
汪林平	非執行董事
常保升	非執行董事
廖宜建	非執行董事
陳紹宗	非執行董事
穆國新	非執行董事
陳俊奎	非執行董事
羅小鵬	非執行董事
蔡浩儀	獨立董事
石磊	獨立董事
張向東	獨立董事
李曉慧	獨立董事
馬駿	獨立董事
王天澤	獨立董事

(2023年12月末)

グループ全体の主要業務状況

概要

新型コロナウイルス禍を乗り越えた 2023 年度、当グループは経営戦略を確実に実行し、中国実体経済の発展を支え、イノベーションを通して経営を改善するとともに、リスク管理とコントロールを優先した。

当グループは雑誌「THE BANKER」の世界銀行トップ 10 ランキングにも選出され、自己資本比率（中核）ベースで第 9 位となっている。

更に 2023 年 11 月、金融安定理事会（FSB）によりグローバルなシステム上重要な銀行（G-SIBs）の一つに加えられた。

実体経済の発展を支えつつ、継続的に資産構成を最適化

国家戦略の重点領域をサポートし、専門性の優位を十分に発揮して、実体経済の質的発展に貢献した。積極的に中小企業、企業・変革、貧困救出および農業分野をサポートする金融包摂ファイナンスを強化した。グループ全体で与信構成を最適化させており、過剰生産力の見られる業界への融資残高の全体に占める割合は継続的に減少している。

金融技術の活用で戦略の実現力を強化

国際化と総合化を進め、最良の資産管理銀行を目指している。FINTECH では主に 3 つのプロジェクトを立上げ、新規の人材発掘、既存技術からの転換、能力開発サポートを推進する。ペーパーレス貸出ツールを普及させるなど、Fintech への投資を推進している。

リスク管理の確かな基盤に加え資産の質も安定

当グループは健全で安定をめざすリスク選好とシステミックリスクの極小化に注力した。資産の質を示す指標は安定する一方で、リスク管理も強化し、不良債権・延滞債権への対応と引当金積み増しの双方を推進した。不良債権率は 1.33% となり前年度末比横ばいであり、貸倒引当金のカバー率は 195.21% に向上させた。市場リスク・流動性リスクとも充分コントロールでき、監督当局要求を満たしている。

自己資本比率

	2022年12月末	2023年12月末
中核自己資本比率	10.06%	9.55%
自己資本比率	14.97%	15.10%

FINANCIAL HIGHLIGHTS

I. KEY FINANCIAL DATA AND FINANCIAL INDICATORS

The Group has implemented IFRS 17 – Insurance Contracts and its amendments as of January 1, 2023, which was issued by IASB in May 2017 and June 2020 (the “new insurance contracts standard”). The new insurance contracts standard mainly includes the following revisions: 1. adjusting the guidelines for recognising the revenue arising from insurance services; and 2. revising the method of measuring liabilities arising from insurance contracts. These changes in accounting policies did not have any material impact on the Group’s financial position and operating results. In accordance with the transition provisions, the Group made retrospective adjustments to and re-presented the financial reports for each period of 2022 in accordance with the new insurance contracts standard, and the relevant data for the year 2022 in this announcement have been re-presented in accordance with the financial reports retrospectively adjusted. As at the end of the Reporting Period, key financial data and financial indicators prepared by the Group under IFRSs are as follows:

Items	2023	2022 (Restated)	2022 (Before restatement)	2021	2020	2019
Full year results						
						<i>(in millions of RMB)</i>
Net interest income	164,123	169,882	169,937	161,693	153,336	144,083
Net fee and commission income	43,004	44,855	44,639	47,573	45,086	43,625
Net operating income	258,014	257,346	273,528	269,748	246,724	232,857
Credit impairment losses	56,908	60,411	60,411	66,371	62,059	51,954
Operating expenses	77,369	76,151	76,825	74,545	66,004	66,560
Profit before tax	99,698	98,115	98,215	93,959	86,425	88,200
Net profit (attributable to shareholders of the Bank)	92,728	92,102	92,149	87,581	78,274	77,281
As at the end of the year						
						<i>(in millions of RMB)</i>
Total assets	14,060,472	12,991,571	12,992,419	11,665,757	10,697,616	9,905,600
Loans and advances to customers ¹	7,957,085	7,294,965	7,296,155	6,560,400	5,848,424	5,304,275
Total liabilities	12,961,022	11,958,049	11,956,679	10,688,521	9,818,988	9,104,688
Deposits from customers ¹	8,551,215	7,949,072	7,949,072	7,039,777	6,607,330	6,072,908
Shareholders' equity (attributable to shareholders of the Bank)	1,088,030	1,022,024	1,023,409	964,647	866,607	793,247
Per share						<i>(in RMB)</i>
Earnings per share (attributable to the ordinary shareholders of the Bank) ²	1.15	1.14	1.14	1.10	0.99	1.00
Net assets per share (attributable to the ordinary shareholders of the Bank) ³	12.30	11.41	11.43	10.64	9.87	9.34

FINANCIAL HIGHLIGHTS

Items	2023	2022 (Restated)	2022 (Before restatement)	2021	2020	2019
Key financial ratios						(%)
Return on average assets	0.69	0.75	0.75	0.80	0.77	0.80
Return on weighted-average shareholders' equity ²	9.68	10.34	10.33	10.76	10.35	11.20
Net interest margin ⁴	1.28	1.48	1.48	1.56	1.57	1.58
Cost-to-income ratio ⁵	30.04	29.65	28.14	27.67	26.81	28.63
Non-performing loan ratio	1.33	1.35	1.35	1.48	1.67	1.47
Provision coverage ratio	195.21	180.68	180.68	166.50	143.87	171.77
Capital adequacy ratios				<i>(in millions of RMB unless otherwise stated)</i>		
Net capital ⁶	1,351,116	1,250,317	1,250,317	1,139,957	1,021,246	911,256
Including: Net common equity						
tier-1 capital ⁶	905,394	840,164	840,164	783,877	727,611	689,489
Other tier-1 capital ⁶	176,289	176,480	176,480	176,348	134,610	100,057
Tier-2 capital ⁶	269,433	233,673	233,673	179,732	159,025	121,710
Risk-weighted assets ⁶	8,850,786	8,350,074	8,350,074	7,379,912	6,695,462	6,144,459
Capital adequacy ratio (%) ⁶	15.27	14.97	14.97	15.45	15.25	14.83
Tier-1 capital adequacy ratio (%) ⁶	12.22	12.18	12.18	13.01	12.88	12.85
Common equity tier-1 capital adequacy ratio (%) ⁶	10.23	10.06	10.06	10.62	10.87	11.22

Notes:

- Loans and advances to customers do not include interest receivable of related loans and advances. Deposits from customers include interest payable of related deposits.
- Calculated pursuant to the requirements of *Regulations on the Preparation of Information Disclosure for Companies Offering Securities to the Public No. 9 – Calculation and Disclosure of Return on Net Assets and Earnings per Share (2010 Revision)* issued by the China Securities Regulatory Commission (the "CSRC").
- Refer to shareholder's equity attributable to the ordinary shareholders of the Bank after the deduction of other equity instruments against the total issued ordinary shares as at the end of the period.
- Represented the ratio of net interest income to total average interest-bearing assets.
- Calculated pursuant to China Accounting Standards, as business and management fees divided by operating income, which is consistent with the financial report prepared under China Accounting Standards.
- Calculated pursuant to the *Administrative Measures for the Capital Management of Commercial Banks (for Trial Implementation)* by the Regulatory Authorities.

財務摘要

一、主要會計數據和財務指標

本集團於2023年1月1日起執行國際會計準則理事會於2017年5月和2020年6月發佈的《國際財務報告準則第17號－保險合同》及其修訂(以下簡稱「新保險合同準則」)。新保險合同準則修訂的方面主要包括：1.調整保險服務收入確認準則；2.修訂保險合同負債計量方法。本項會計政策變更未對本集團的財務狀況及經營成果產生重大影響。根據新準則的銜接規定，本集團對財務報告進行了追溯調整並按新保險合同準則要求重新編製2022年各期財務報告，本公告2022年相關數據已根據追溯調整後的財務報告重新列報。報告期末，本集團按照國際財務報告準則編製的主要會計數據和財務指標如下：

項目	2023年	2022年 (經重述)	2022年 (重述前)	2021年	2020年	2019年
全年業績						(人民幣百萬元)
利息淨收入	164,123	169,882	169,937	161,693	153,336	144,083
手續費及佣金淨收入	43,004	44,855	44,639	47,573	45,086	43,625
淨經營收入	258,014	257,346	273,528	269,748	246,724	232,857
信用減值損失	56,908	60,411	60,411	66,371	62,059	51,954
業務成本	77,369	76,151	76,825	74,545	66,004	66,560
稅前利潤	99,698	98,115	98,215	93,959	86,425	88,200
淨利潤(歸屬於母公司股東)	92,728	92,102	92,149	87,581	78,274	77,281
於年終截止日						(人民幣百萬元)
資產總額	14,060,472	12,991,571	12,992,419	11,665,757	10,697,616	9,905,600
客戶貸款 ¹	7,957,085	7,294,965	7,296,155	6,560,400	5,848,424	5,304,275
負債總額	12,961,022	11,958,049	11,956,679	10,688,521	9,818,988	9,104,688
客戶存款 ¹	8,551,215	7,949,072	7,949,072	7,039,777	6,607,330	6,072,908
股東權益(歸屬於母公司股東)	1,088,030	1,022,024	1,023,409	964,647	866,607	793,247
每股計						(人民幣元)
每股收益(歸屬於母公司普通股東) ²	1.15	1.14	1.14	1.10	0.99	1.00
每股淨資產(歸屬於母公司普通股東) ³	12.30	11.41	11.43	10.64	9.87	9.34
主要財務比率						(%)
平均資產回報率	0.69	0.75	0.75	0.80	0.77	0.80
加權平均淨資產收益率 ²	9.68	10.34	10.33	10.76	10.35	11.20
淨利息收益率 ⁴	1.28	1.48	1.48	1.56	1.57	1.58
成本收入比 ⁵	30.04	29.65	28.14	27.67	26.81	28.63
不良貸款率	1.33	1.35	1.35	1.48	1.67	1.47
撥備覆蓋率	195.21	180.68	180.68	166.50	143.87	171.77

財務摘要

項目	2023年	2022年 (經重述)	2022年 (重述前)	2021年	2020年	2019年
資本充足指標						
				(除另有標明外，人民幣百萬元)		
資本淨額 ⁶	1,351,116	1,250,317	1,250,317	1,139,957	1,021,246	911,256
其中：核心一級資本淨額 ⁶	905,394	840,164	840,164	783,877	727,611	689,489
其他一級資本 ⁶	176,289	176,480	176,480	176,348	134,610	100,057
二級資本 ⁶	269,433	233,673	233,673	179,732	159,025	121,710
風險加權資產 ⁶	8,850,786	8,350,074	8,350,074	7,379,912	6,695,462	6,144,459
資本充足率(%) ⁶	15.27	14.97	14.97	15.45	15.25	14.83
一級資本充足率(%) ⁶	12.22	12.18	12.18	13.01	12.88	12.85
核心一級資本充足率(%) ⁶	10.23	10.06	10.06	10.62	10.87	11.22

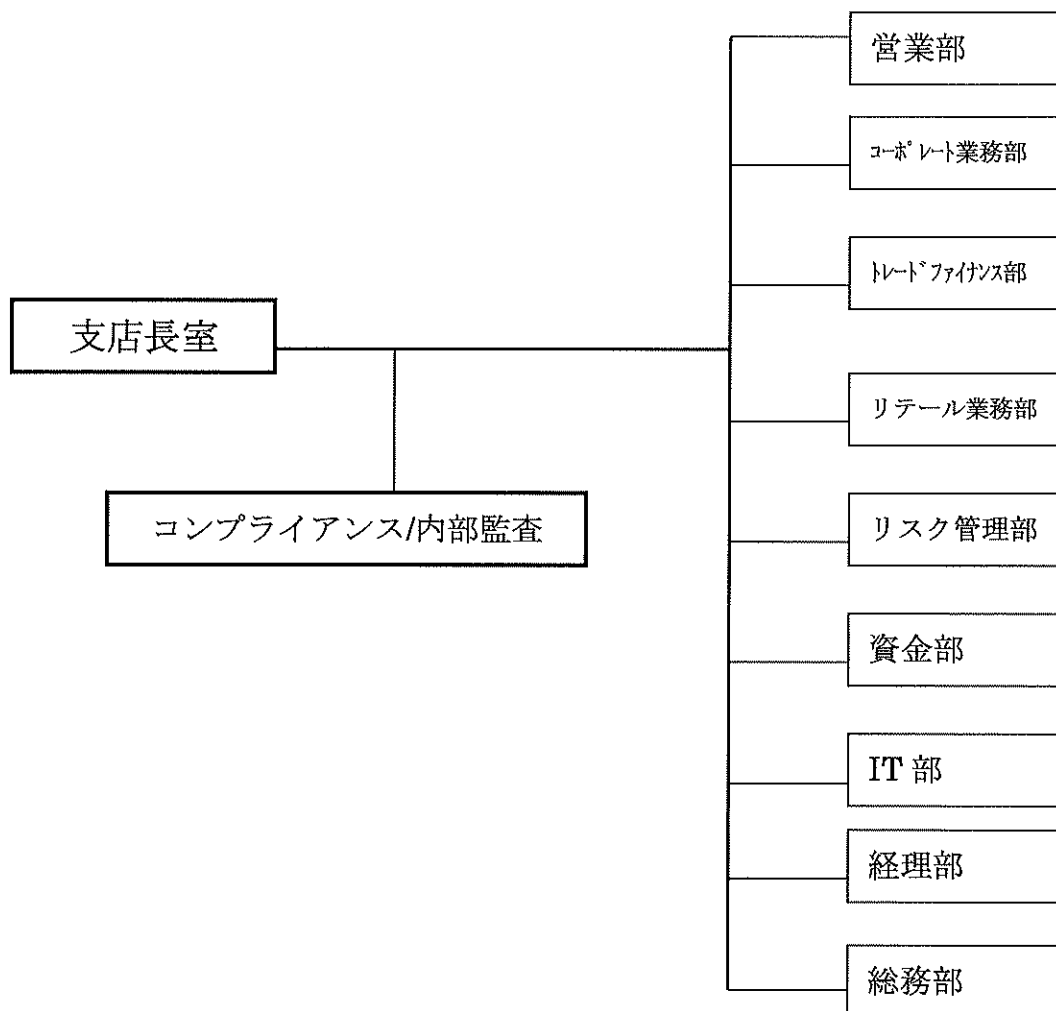
註：

1. 客戶貸款不含相關貸款應收利息，客戶存款包含相關存款應付利息。
2. 按照證監會《公開發行證券的公司信息披露編報規則第9號－淨資產收益率和每股收益的計算及披露》(2010年修訂)要求計算。
3. 為期末扣除其他權益工具後的歸屬於母公司普通股股東的股東權益除以期末普通股股本總數。
4. 利息淨收入與平均生息資產總額的比率。
5. 按照中國會計準則下的業務及管理費除以營業收入計算，與按照中國會計準則編製的財務報告數據一致。
6. 根據監管《商業銀行資本管理辦法(試行)》計算。

東京支店の概況

1. 1993年12月1日、東京事務所設立後、1995年12月1日に中国人民銀行と日本の大蔵省の許可を得て、支店に昇格しました。当行にとって三番目の海外支店です。
2. 当店は2014年10月20日に虎ノ門地区から日本の歴史と文化、商業の発祥地であり、その中心地である日本橋地区に移転いたしました。所謂「空中店舗」から「路面店」となって、日本における存在感を更に高め、お客様により良いサービスを提供してまいりました。最寄り駅は営団地下鉄銀座線や東西線の日本橋駅です。当店は日本橋三洋グループビルの地下一階から地上3階までの4フロアを占有し、「路面店」となっており、店内は明るい雰囲気になっています。
3. 当店は外国銀行支店ではありますが、通常の銀行サービスを提供しております。ご預金は日本円・米ドル・人民元の普通預金と定期預金です。海外向け電信送金は日本円、米ドル及び人民元の取扱いが可能です。さらに貸出、貿易融資などのサービスを提供しております。
4. 当店は開設以来、今年29周年を迎え、業務を順調に発展させてまいりました。2023年12月末現在61名の役職員を有し、中国国内支店より派遣された役職員の他、現地採用された日本籍職員及び中国籍職員が業務を行っております。
5. 当店は、営業部、コーポレート業務部、トレードファイナンス業務部、リテール業務部、リスク管理部、資金部、経理部、IT部及び総務部の9部門から構成されております。
6. 2023年12月末現在、総資産額は1,824,672百万円です。当店は、お客様とお取引先様からご愛顧をいただき、安定的な経営を堅持し、経営基盤を着実に固め、競争が激化する日本市場で日々発展を遂げてまいりました。

東京支店の組織図



東京支店の特徴

1. 交通銀行の国内外の営業拠点数は約 2,800 余りを数え、その優れた営業ネットワークはお客さまから高い評価を得ております。これは当行にとりましてかけがいのない資産のひとつであり、東京支店にとっては大きな後ろ盾となっております。当店は、これらの支店及び営業拠点と常に密接な連絡を取って、お客さまのビジネスをサポートしております。
2. 窓口業務及びお電話でのお問合せ等に日本語と中国語を併用することができます。お客さまにコミュニケーション上のご不便やご負担を感じさせることなく、店頭にてお手続きをしていただくことができ、又お気軽にお電話でご相談いただくこともできます。漢字による各種支払指図も行うことができます。当店は開設以来（1995 年 12 月）、お客さまに最良のサービスを提供しております。
3. 中日間の人的往来と貿易量の増加につれて、在日中国人の数は近年増加しております。特に新華僑と呼ばれる若い企業家を中心とする華人企業の発展には目を見張るものがあります。当店は中資系銀行として、お取引におけるコミュニケーションに支障がないという特徴を十分に生かして最善・最速のサービスを提供しております。
4. 中国は世界貿易機関(WTO)への加盟に伴い市場を開放しており、国外からの資本及び技術の導入と中国企業の海外進出が加速されております。中国経済は順調に成長を維持しており、今後益々中日間の投資及び貿易が増大するものと思われま。中国への投資や進出を計画している日本企業には、国内支店と緊密な連絡を取って的確なアドバイスと情報を提供しております。これらの日本企業に当行の国内支店を紹介して、中国での銀行取引や資金決済が円滑に行えるようにお手伝いしております。当行本店は中国経済活動の中心地である上海に位置しており、また各国内支店は経済活動活発な地域にあって営業拠点を拡大しております。東京支店はその中であって日本企業の中国への紹介機能の中心的役割を果たしております。

東京支店の業務紹介

1. 預金・送金業務

当店は今年、支店開設 26 周年を迎えました。この間、お客さまのお取引は順調に伸びております。「確実に、より速くお受取人様のもとへ」というお客さまの強いご要望にお応えして、海外送金のサービスを提供しております。また、Fax による資金の振替・送金・外貨売買などを受け付けています。これは、お客さまにご来店いただかなくても、通常どおりにこれらのサービスを受けられるという大変便利なものです。

2. 貸出業務

中日両国間の経済交流の発展につれて、中国系企業、在日華人企業、日系企業における両国取引関連の資金需要は増加しつつあり、多様化しております。これらのお客さまの資金需要を充たすべく、当店は各種貸出業務を提供しております。

在日華人、華僑などのお客さまの要望にお応えして、当店は『預金担保ローン』を発売しております。当店にご預金をいただいているお客さまは、その預金を担保にして、借入れ申込をしていただくことができます。また、『個人向け不動産担保ローン』を提供しております。

中日間貿易をしている日系企業に与信枠を設定し、貿易関連決済業務を積極的に支援しております。中国向け投資を現在実施している日系企業や今後中国進出を計画している企業に、当行国内支店の紹介を行い、進出するに際してのお手伝いをさせていただいております。

当店は交通銀行の在日支店であり、中国国内に投資を展開している日系企業に金融サービスを提供するという方針の下に、中国国内における人民元借入れの斡旋業務を提供しております。当行は当業務に関して専門知識を有しており、かつ当行本店の豊富な人民元資金と各地域にまたがる支店網を活用することによって、人民元借入れ要望のあるお客さまに対して十分な支援を提供することができます。

3. 貿易決済業務

中日両国間の貿易は順調に発展しており、当店は積極的に輸出入為替業務を展開して、貿易決済業務の業容の拡大に努めております。法人向けに人民元建

での貿易決済業務を開始しております。当店は中国国内外の支店及びコルレス銀行と幅広いネットワークを展開し、お客さまのご要望に応じております。輸出信用状の通知及び輸出為替手形の買取や取立、輸入信用状の発行及び輸入為替手形の決済や輸入ユーザンス、貿易決済に係る為替取引（為替先物取引を含む）等の業務を提供しております。また、輸出手形の買戻し義務のない形（Without Recourse）で輸出企業から輸出為替手形の売却を受けるフォーフエイティング業務（Forfaiting）も取り扱っております。更に、『輸出ローン』という商品も発売しております。これは信用状付輸出ユーザンス手形決済に関して、信用状発行銀行より、当社が引受通知を受領した場合に、お客さまのご要望に基づいて、期日前に輸出手形を割引いて、お客さまに資金を融通するものです。

貿易決済業務に精通した行員を配置して、お客さまへの充分かつ良質なサービスを提供すべく態勢の充実化を図っております。当店は日中両国間の貿易決済に限らず、その他地域の国際間貿易取引においても架け橋の役割を果たしております。

4. 為替・資金取引業務

当店はリスク管理の下に、中国財政部や中国の有力企業発行の債券に投資しております。また、金融債並びに社債等にも投資しております。

外為市場取引は、当店のリスク管理方針に基づいて、対顧客のカバー取引のみに限定され、自行ポジションでのディーリングは行っておりません。

東京支店の営業案内

預金・送金等のお取引

海外仕向送金	電信送金。
海外被仕向送金	電信送金、送金小切手。
外貨両替	人民元/米ドル/日本円。
預 金	日本円、米ドル及び人民元のご預金。種類は普通預金、定期預金。

貿易関連のお取引

輸 出	輸出信用状の通知及び輸出為替手形の買取、取立。
輸 入	輸入信用状の発行、輸入為替手形の決済、輸入ユーザンスによる融資。
保 証 為替予約	輸入担保荷物引取保証書の発行。 輸出入取引などに関する外貨売買。 輸出入取引などに関する先物予約。

- 法人向けに人民元建ての貿易決済業務を提供。

融資のお取引

貸 付	日本企業、中国系企業及び個人向けの日本円・米ドル建ての長・短期の融資（シンジケート・ローンを含む。）。 個人向け不動産担保ローン。
人民元融資斡旋	中国現地における外資企業（華僑資本、外国資本）及び合弁企業向けの人民元建て融資の斡旋。人民元調達斡旋。スタンド・バイ信用状の発行。

投資業務（自己売買）

国 債	国家（中央政府）が発行する債券。
金 融 債	金融機関が発行する債券。
社 債	一般事業会社等が発行する債券。

外為資金業務

資金ディーリング、外国為替の売買、為替スワップ、金利・通貨・スワップ取引。

個人保証に過度に依存しない融資に向けた取組みについて

2023年12月末時点での融資残高は6,771.59億円相当です。個人保証に加え債権譲渡担保や会社の一部資産を担保提供するものは2件1.01億円です。

当行の融資業務ではコベナンツも活用しており、シンジケート・ローンの契約にはコベナンツ、機械設備への抵当権設定がなされています。

交通銀行 東京支店
2024年6月

財務諸表の適正性、及び財務諸表作成に
係る内部監査の有効性

私は、当行東京支店の直近の営業年度における財務諸表の適正性、
及び財務諸表作成に係る内部監査の有効性を確認しております。

交通銀行東京支店

支店長 曹宇青

2024年7月

東京支店事業概況書（令和5年12月期）

第1 〔令和5年1月1日から〕 事業概況書
〔令和5年12月31日まで〕

1 事業の概要

2023年下半期は、ゼロ金利政策からの出口を見据えて金融市場が変動性を増す環境下、当店の特徴を活かしたビジネス展開を模索した時期であり、対面営業の利点を活かして安定的な発展への努力を継続いたしました。

当行の主な収益源は貸出、貿易金融及び債券投資です。今期末の貸出金残高は前期比（2022年12月末との比較、以下同様）1.8パーセント減の677,159百万円。そのうち、外貨建てが前期比1.8パーセント減の581,445百万円、円建てが2.1パーセント減の95,714百万円となっています。また、個人向け不動産担保ローンは前期より9.9パーセント減の38,532百万円です。今期の貿易金融残高は前期比で45.7パーセント減の98,923百万円となり、融資総残高（一般貸出＋貿易融資）の12.8パーセント（前期は20.9パーセント）を占めています。支店向け貿易融資は前期比で65.6パーセント減の45,194百万円となった結果、「資産の部」の本支店勘定残高は前期より約63.6パーセント減の57,327百万円となっております。日銀預け金勘定は前期比7.9パーセント減の187,399百万円です。有価証券残高は前期より29.6パーセント増の745,653百万円となっております。

預金残高は前期比で34.7パーセント増の157,125百万円です。内訳としては、定期預金の外貨建てが前期比約3.1倍の136,299百万円、定期預金の円建ては前期比79.9パーセント減の13,655百万円、円建て普通預金が前期より23.59パーセント増加の5,046百万円、外貨建ては約3.5倍の2,123百万円となっております。「負債の部」の本支店勘定残高は約2倍の253,762百万円となり、コールマネーによる調達は前期比2.0パーセント増の967,893百万円、借入金勘定残高は今期ゼロとなっております。

資金の運用平残額と調達平残額は各々1,978,862百万円と1,935,997百万円となり、前期より運用平残額は10.5パーセントの増加、調達平残額も10.8パーセント増加しました。資金運用収益は前期比で約2.3倍の87,719百万円で、資金運用スプレッドは前期45bpから今期105bpに改善しています。更に、手数料収益が893百万円で、この結果、経常利益は12,094百万円となりました。これに法人税等の税金費用4,082百万円が計上され、今期の純利益額は8,012百万円となったものです。

（記載上の注意）

主要勘定の増減の事由その他事業状況の推移に関する重要な事項を記載すること。

第2 令和 5 年 12 月 31 日 現在 貸借 対照 表

(単位：百万円)

科 目				金 額	科 目				金 額
現	金	預	け	226,409	預	金	金	157,125	
現	預	け	金	50	当	座	預	-	
預	金	金	金	226,358	普	通	預	7,170	
コ	一	ル	コ	35,440	貯	蓄	預	-	
買	現	先	勘	-	貯	知	預	-	
債	借	引	保	-	通	期	預	-	
買	入	支	証	-	定	期	積	149,955	
買	入	手	証	-	そ	の	他	の	
商	品	金	債	-	讓	渡	性	預	
商	品	有	証	-	コ	一	ル	マ	
商	品	品	証	-	売	現	先	勘	
そ	の	政	方	-	債	借	取	入	
金	他	の	有	-	売	渡	引	担	
有	の	商	信	745,653	マ	シ	ル	保	
国	債	の	証	-	一	ヤ	用	一	
地	債	証	-	借	再	割	引	手	
短	債	方	-	外	借	入	手	形	
社	債	社	-	外	外	国	為	金	
株	債	の	証	124	外	国	他	店	
そ	債	の	証	745,528	外	国	他	店	
貸	の	出	証	677,159	売	渡	外	国	
割	引	手	証	10,570	未	決	他	負	
手	形	貨	証	666,589	未	払	法	為	
証	書	貸	証	-	未	払	法	人	
当	座	貸	証	55,362	前	払	受	費	
外	国	為	証	1,632	従	業	員	預	
外	国	店	証	357	給	付	補	填	
買	入	外	証	53,371	先	物	取	引	
取	立	外	証	33,772	先	物	取	引	
未	決	他	証	52	借	入	商	品	
前	払	為	証	18,523	借	付	有	品	
未	収	費	証	15,156	売	付	商	品	
先	取	収	証	39	金	融	派	生	
先	物	引	証	603	融	商	品	等	
保	管	有	証	266	リ	一	ス	受	
金	融	品	証	276	資	産	除	去	
リ	一	等	証	60	所	の	他	の	
そ	の	他	証	1	賞	与	引	当	
有	形	固	証	0	退	職	給	付	
建	一	有	証	266	特	別	法	上	
土	設	形	証	276	金	融	商	品	
建	の	定	証	60	繰	延	税	金	
そ	の	ウ	証	1	支	本	支	店	
無	フ	エ	証	0	本	在	日	支	
の	一	ス	証	0	在	在	外	支	
リ	の	無	証	0	持	込	小	計	
そ	の	形	証	0	繰	越	資	本	
前	他	無	証	20	そ	の	利	益	
繰	の	年	証	7,078	繰	延	有	価	
支	払	税	証	57,327	土	地	再	評	
貸	倒	承	証	0	支	支	店	勘	
本	支	引	証	57,327	本	在	日	支	
在	日	店	証	57,327	在	在	外	支	
在	外	支	証	57,327	在	在	外	支	
合	計	計	証	1,824,672	合	計	計	証	

〔 令和5年 1月 1日から
令和5年 12月 31日まで 〕

(単位：百万円)

科 目		科 目	
経常収益	88,621	役員取引等費用	198
資金運用収益	87,719	外国為替支払手数料	47
貸出金利息	32,805	内国為替支払手数料	5
有価証券利息配当金	31,587	その他の役員費用	145
コールローン利息	2,134	その他業務費用	7,700
買現先利息	-	外国為替売買損	7,700
債券貸借取引受入利息	-	商品有価証券売買損	-
買入手形利息	-	国債等債券売却損	-
預け金利息	2,261	国債等債券償還損	-
金利スワップ受入利息	8,403	国債等債券償却	-
外国為替受入利息	2,729	金融派生商品費用	-
本支店為替尻受入利息	7,797	その他の業務費用	-
その他の受入利息	-	営業経費	1,092
役員取引等収益	893	その他経常費用	1,125
外国為替受入手数料	0	貸倒引当金繰入額	1,125
内国為替受入手数料	13	貸出金償却	-
その他の役員収益	879	株式等売却損	-
その他業務収益	-	株式等償却	-
外国為替売買益	-	金銭の信託運用損	-
商品有価証券売買益	-	その他の経常費用	0
国債等債券売却益	-	経常利益	12,094
国債等債券償還益	-	(又は経常損失)	-
金融派生商品収益	-	特別利益	-
その他の業務収益	-	固定資産処分益	-
その他経常収益	8	負のれん発生益	-
貸倒引当金戻入益	-	金融商品取引責任準備金取崩額	-
償却債権取立益	-	その他の特別利益	-
株式等売却益	-	特別損失	0
金銭の信託運用益	-	固定資産処分損	0
その他の経常収益	8	減損損失	-
経常費用	76,526	金融商品取引責任準備金繰入額	-
資金調達費用	65,509	その他の特別損失	-
預金利息	2,653	税引前当期純利益	12,094
譲渡性預金利息	15,175	(又は税引前当期純損失)	-
コールマネー利息	40,067	法人税、住民税及び事業税	4,051
売現先利息	9	法人税等調整額	30
債券貸借取引支払利息	-	法人税等合計	4,082
売渡手形利息	-	当期純利益	8,012
コマースナル・ペーパー利息	-	(又は当期純損失)	-
借入金利息	92	繰越利益剰余金(当期首残高)	37,169
金利スワップ支払利息	-	本店への送金	-
外国為替支払利息	0	(本店からの補填金)	-
本支店為替尻支払利息	6,971	繰越利益剰余金	45,181
その他の支払利息	540		

第2 令和4年12月31日現在貸借対照表

(単位：百万円)

科 目	金 額	科 目	金 額
現金預け	242,834	預当座預金	116,631
預け	26	普通預金	-
預け	242,808	定期預金	4,684
預け	36,730	通知預金	-
預け	-	定期積立	-
預け	-	定期積立	111,946
預け	-	定期積立	-
預け	-	定期積立	-
預け	-	定期積立	499,305
預け	-	定期積立	948,834
預け	-	定期積立	-
預け	-	定期積立	-
預け	-	定期積立	-
預け	575,453	定期積立	-
預け	-	定期積立	17,899
預け	-	定期積立	-
預け	-	定期積立	17,899
預け	-	定期積立	2,010
預け	124	定期積立	2,010
預け	575,328	定期積立	-
預け	689,781	定期積立	-
預け	-	定期積立	-
預け	28,238	定期積立	-
預け	661,543	定期積立	17,647
預け	-	定期積立	-
預け	51,097	定期積立	4,322
預け	225	定期積立	5,836
預け	1,897	定期積立	131
預け	48,974	定期積立	-
預け	-	定期積立	-
預け	17,859	定期積立	-
預け	-	定期積立	-
預け	58	定期積立	-
預け	13,127	定期積立	-
預け	-	定期積立	-
預け	-	定期積立	-
預け	4,644	定期積立	7,096
預け	-	定期積立	-
預け	-	定期積立	-
預け	29	定期積立	259
預け	637	定期積立	244
預け	292	定期積立	215
預け	276	定期積立	-
預け	-	定期積立	-
預け	68	定期積立	-
預け	1	定期積立	19
預け	0	定期積立	125,761
預け	0	定期積立	53,243
預け	0	定期積立	-
預け	0	定期積立	72,518
預け	-	定期積立	1,728,570
預け	-	定期積立	2,000
預け	1,236	定期積立	37,169
預け	19	定期積立	△359
預け	△5,953	定期積立	-
預け	157,683	定期積立	-
預け	6,703	定期積立	-
預け	-	定期積立	-
預け	150,979	定期積立	-
合計	1,767,381	合計	1,767,381

第3

〔令和4年1月1日から
令和4年12月31日まで〕

損益計算書

(単位：百万円)

科 目	金 額	科 目	金 額
経 常 収 益	44,762	役 務 取 引 等 費 用	181
資 金 運 用 収 益	37,380	外 国 為 替 支 払 手 数 料	36
貸 出 金 利 息	17,179	内 国 為 替 支 払 手 数 料	3
有 価 証 券 利 息 配 当 金	15,029	そ の 他 の 役 務 費 用	141
コ ー ル ロ ー ン 利 息	854	そ の 他 業 務 費 用	1,299
買 現 先 利 息	-	外 国 為 替 売 買 損	-
債 券 貸 借 取 引 受 入 利 息	-	商 品 有 価 証 券 売 買 損	-
買 入 手 形 利 息	-	国 債 等 債 券 売 却 損	1,299
預 け 金 利 息	823	国 債 等 債 券 償 還 損	-
金 利 ス ワ ッ プ 受 入 利 息	472	国 債 等 債 券 償 却	-
外 国 為 替 受 入 利 息	924	金 融 派 生 商 品 費 用	-
本 支 店 為 替 尻 受 入 利 息	2,096	そ の 他 の 業 務 費 用	-
そ の 他 の 受 入 利 息	-	営 業 経 費	1,827
役 務 取 引 等 収 益	948	そ の 他 経 常 費 用	7,835
外 国 為 替 受 入 手 数 料	0	貸 倒 引 当 金 繰 入 額	3,986
内 国 為 替 受 入 手 数 料	15	貸 出 金 償 却	3,848
そ の 他 の 役 務 収 益	932	株 式 等 売 却 損	-
そ の 他 業 務 収 益	6,375	株 式 等 償 却	-
外 国 為 替 売 買 益	6,375	金 銭 の 信 託 運 用 損	-
商 品 有 価 証 券 売 買 益	-	そ の 他 の 経 常 費 用	0
国 債 等 債 券 売 却 益	-		
国 債 等 債 券 償 還 益	-	経 常 利 益	5,041
金 融 派 生 商 品 収 益	-	(又 は 経 常 損 失)	-
そ の 他 の 業 務 収 益	-	特 別 利 益	1,084
そ の 他 経 常 収 益	58	固 定 資 産 処 分 益	-
貸 倒 引 当 金 戻 入 益	-	負 の の れ ん 発 生 益	-
償 却 債 権 取 立 益	50	金 融 商 品 取 引 責 任 準 備 金 取 崩 額	-
株 式 等 売 却 益	-	そ の 他 の 特 別 利 益	1,084
金 銭 の 信 託 運 用 益	-		
そ の 他 の 経 常 収 益	8	特 別 損 失	0
		固 定 資 産 処 分 損	0
経 常 費 用	39,721	減 損 損 失	-
資 金 調 達 費 用	28,577	金 融 商 品 取 引 責 任 準 備 金 繰 入 額	-
預 金 利 息	500	そ の 他 の 特 別 損 失	-
譲 渡 性 預 金 利 息	5,967		
コ ー ル マ ネ ー 利 息	17,236	税 引 前 当 期 純 利 益	6,125
売 現 先 利 息	-	(又 は 税 引 前 当 期 純 損 失)	-
債 券 貸 借 取 引 支 払 利 息	-	法 人 税、住 民 税 及 び 事 業 税	1,647
売 渡 手 形 利 息	-	法 人 税 等 調 整 額	230
コ マ ー シ ャ ル ・ ペ ー パ ー 利 息	-	法 人 税 等 合 計	1,878
借 用 金 利 息	184	当 期 純 利 益	4,247
金 利 ス ワ ッ プ 支 払 利 息	-	(又 は 当 期 純 損 失)	-
外 国 為 替 支 払 利 息	0	繰 越 利 益 剰 余 金 (当 期 首 残 高)	32,922
本 支 店 為 替 尻 支 払 利 息	4,687	本 店 へ の 送 金	-
そ の 他 の 支 払 利 息	-	(本 店 か ら の 補 填 金)	-
		繰 越 利 益 剰 余 金	37,169

組織架構與機構名錄

境內分行

38家省直分行
215家省轄分行
2,834家營業網點

境外分（子）行

香港分行
交通銀行（香港）有限公司
紐約分行
 — 舊金山分行
東京分行
新加坡分行
首爾分行
法蘭克福分行
澳門分行
胡志明市分行
悉尼分行
 — 布里斯班分行
 — 墨爾本分行
台北分行
倫敦分行
多倫多代表處
盧森堡分行
交通銀行（盧森堡）有限公司
交通銀行（盧森堡）有限公司巴黎分行
交通銀行（盧森堡）有限公司羅馬分行
交通銀行（巴西）股份有限公司
布拉格分行
約翰內斯堡分行

主要控股公司

交銀金融租賃有限責任公司
交銀金融資產投資有限公司
交銀理財有限責任公司
交銀施羅德基金管理有限公司
交銀國際信託有限公司
交銀人壽保險有限公司
交銀國際控股有限公司
中國交銀保險有限公司

村鎮銀行

大邑交銀興民村鎮銀行
浙江安吉交銀村鎮銀行
新疆石河子交銀村鎮銀行
青島嶗山交銀村鎮銀行

組織架構與機構名錄

境內省分行、直屬分行名錄

區域劃分	機構	地址
長江三角洲	上海市分行	上海市黃浦區江西中路200號
	江蘇省分行	江蘇省南京市建鄴區廬山路218號
	蘇州分行	江蘇省蘇州市蘇州工業園區蘇惠路28號
	無錫分行	江蘇省無錫市濱湖區金融二街8號
	浙江省分行	浙江省杭州市上城區四季青街道劇院路1-39號
	寧波分行	浙江省寧波市鄞州區海晏北路455號
	安徽省分行	安徽省合肥市包河區徽州大道與嘉陵江路交口
珠江三角洲	福建省分行	福建省福州市鼓樓區湖東路116號
	廈門分行	福建省廈門市思明區湖濱中路9-1號
	廣東省分行	廣東省廣州市天河區冼村路11號
	深圳分行	廣東省深圳市福田區深南中路3018號
環渤海地區	北京市分行	北京市西城區金融大街22號
	天津市分行	天津市河西區友誼路7號
	河北省分行	河北省石家莊市橋西區自強路26號
	山東省分行	山東省濟南市市中區共青團路98號
中部地區	青島分行	山東省青島市嶗山區深圳路156號4號樓
	山西省分行	山西省太原市迎澤區青年路5號
	江西省分行	江西省南昌市紅谷灘新區會展路199號
	河南省分行	河南省鄭州市金水區鄭花路11號
	湖北省分行	湖北省武漢市江漢區建設大道847號
	湖南省分行	湖南省長沙市芙蓉區五一大道447號
	廣西壯族自治區分行	廣西壯族自治區南寧市良慶區雲英路15號南寧城建集團總部地塊項目1號寫字樓
西部地區	海南省分行	海南省海口市龍華區國貿大道45號
	內蒙古自治區分行	內蒙古自治區呼和浩特市賽罕區新華東街18號
	重慶市分行	重慶市江北區江北城西大街3號
	四川省分行	四川省成都市青羊區西玉龍街211號
	貴州省分行	貴州省貴陽市觀山湖區金融城東三塔
	雲南省分行	雲南省昆明市盤龍區白塔路397號
	西藏自治區分行	西藏自治區拉薩市318國道以南、金融路以西頓珠金融城金壘苑3號樓1層101、102
	陝西省分行	陝西省西安市新城區西新街88號
	甘肅省分行	甘肅省蘭州市城關區慶陽路129號
	寧夏回族自治區分行	寧夏回族自治區銀川市金鳳區寧安大街64號
	新疆維吾爾自治區分行	新疆維吾爾自治區烏魯木齊市天山區東風路16號
東北地區	青海省分行	青海省西寧市城西區五四西路67號
	遼寧省分行	遼寧省瀋陽市瀋河區市府大路258-1號
	大連分行	遼寧省大連市中山區中山廣場6號
	吉林省分行	吉林省長春市朝陽區人民大街3535號
	黑龍江省分行	黑龍江省哈爾濱市道里區友誼路428號

註：如需本行營業網點地址及聯繫方式，請登錄本行官網，點擊「網點查詢」獲取相關信息。

組織架構與機構名錄

境外銀行機構名錄

機構	地址
香港分行/交通銀行(香港)有限公司	香港中環畢打街20號會德豐大廈地下B號舖及地庫、地下C號舖、1樓至3樓、16樓01室及18樓
紐約分行	ONE EXCHANGE PLAZA 55 BROADWAY, 31ST & 32ND FLOOR, NEW YORK NY 10006-3008, U.S.A.
舊金山分行	575 MARKET STREET, 38th FLOOR, SAN FRANCISCO, CA 94105, U.S.A.
東京分行	日本國東京都中央區日本橋1-3-5日本橋三洋GROUP大廈
新加坡分行	128 Beach Road #25-01 Guoco Midtown, Singapore 189733
首爾分行	6th DouZone Tower. #29, Eulji-ro, Jung-Gu, Seoul, 04523, Korea
法蘭克福分行	Neue Mainzer Strasse 75, 60311 Frankfurt am Main, Germany
澳門分行	澳門商業大馬路251A-301號友邦廣場16樓
胡志明市分行	17th floor, Vincom Center, 72 Le Thanh Ton, Dist.1, HCMC, VN
悉尼分行	Level 23, 60 Martin Place, Sydney NSW2000, Australia
布里斯班分行	Level 35, 71 Eagle Street, Brisbane QLD4000, Australia
墨爾本分行	Level 34 Rialto South Tower, 525 Collins Street, Melbourne VIC, 3000, Australia
台北分行	台灣台北市信義路5段7號(101大樓)29樓A
倫敦分行	4th Floor, 1 Bartholomew Lane, London EC2N 2AX UK
盧森堡分行/交通銀行(盧森堡)有限公司	7 Rue de la Chapelle, L-1325 Luxembourg, Luxembourg
交通銀行(盧森堡)有限公司巴黎分行	90, Avenue des Champs-Elysees, 75008, Paris, France
交通銀行(盧森堡)有限公司羅馬分行	3rd floor, Piazza Barberini 52, Rome. 00187, Italy
交通銀行(巴西)股份有限公司	Av Barão de Tefé, 34-20th, Rio de Janeiro, Brazil, 20220-460
布拉格分行	7th floor, RUSTONKA R2, Rohanske nabrezi 693/10, Prague 8, 186 00, Czech Republic
約翰內斯堡分行	140 West St, Sandown, Sandton, 2196, Johannesburg, South Africa
多倫多代表處	Suite 2460, 22 Adelaide Street West, Toronto, ON M5H 4E3, Canada

組織架構與機構名錄

主要子公司名錄

機構	地址
交銀施羅德基金管理有限公司	上海市浦東新區世紀大道8號
交銀國際信託有限公司	武漢市建設大道847號
交銀金融租賃有限責任公司	上海市浦東新區陸家嘴環路333號
交銀人壽保險有限公司	上海市浦東新區陸家嘴環路333號22-23樓
交銀國際控股有限公司	香港中環德輔道中68號
中國交銀保險有限公司	香港中環紅棉路8號
交銀金融資產投資有限公司	上海市浦東新區陸家嘴環路333號
交銀理財有限責任公司	上海市浦東新區陸家嘴環路333號8-9樓
大邑交銀興民村鎮銀行有限責任公司	四川省成都市大邑縣富民路中段168-170號
浙江安吉交銀村鎮銀行股份有限公司	浙江省湖州市安吉縣昌碩街道昌碩廣場1幢
新疆石河子交銀村鎮銀行股份有限公司	新疆維吾爾自治區石河子市東一路127號
青島嶗山交銀村鎮銀行股份有限公司	山東省青島市嶗山區深圳路156號1號樓101戶